



ELOTEC



Jubilees

ASENNUS JA KÄYTTÖOHJE

Asennus Jubilee 8 / Jubilee 15 / Jubilee 12V

Tyypikilpi on laitteen takapuolella.

Jubilee asennetaan seinään, yksikkö on suunniteltu uppo asennukseen. Laitteessa on tilaa johtojen läpiviennille.

Ilmaisinsilmukat, ulk.hälytys, ja 230/12V kytketään piirilevyn riviliittimeen. Etukansi irroitetaan ruuvimeiselimellä ylhäältä, laitteessa olevan kuvan mukaan.

KytKentä, katso myös Kuva 5 sivu 7

Savuilmaisin kytketään **oikeapouliseen** riviliittimeen, merkitty **SLØYFE 1, S** (signaali) + - , kuva 2. **HUOM! Yhteisessä hälytyksessä** molemmissa silmukoissa, on S (signaali) kytkeä yhteen.

Laitteessa on 2 hälytysulostuloa ulkoiselle hälytykselle, riviliittimet merkitty **Felles (Yhteinen)** ja **Brann (Palo)**. VOICE-TEL:in liittäminen kuva 4.

Ulostulo **Brann** aktivoituu tunnistettaessa savua.

Ulostulo **Felles** on riippuvainen DIP katkaisijan asennosta.

230V kytketään alimpaan riviliittimeen, merkitty 230V, tämän suorittaa sähköasentaja.

Aurinkopaneeli tai muu hyväksytty jännitelähde kytketään riviliittimeen, merkitty 12V.

9V paristo kytketään, kuva 2 mukaan.

JUBILEE 8: enint. 8 kpl ilmaisinta. (9V alkali patteri)

JUBILEE 15 / JUBILEE 12V: enint. 15 kpl ilmaisinta. (9V litium patteri)

DIP katkaisija 1-4 toiminnot ja Jumpperi 1-2

1: Paniikki

2: Yhteinen vesihälytykselle ja lämpötilahälytykselle

3: Silmukkavika

4: Yhteinen sähkökatkelle ja matala pariston jännitteelle.

Standardi asetus toimituksessa: **Kaikki passiivisena.** Toisin sanoen, Felles hälytysulostulon aktivoimiseksi tulee toiminta laittaa päälle DIP-katkaisijasta.

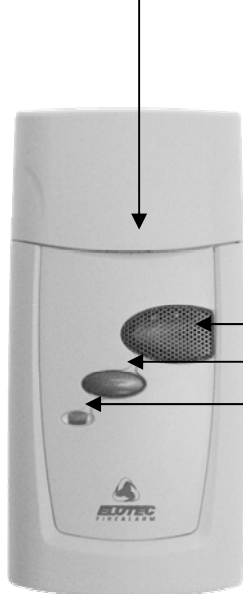
JUMPPERI1: Päällä, Antaa hälytyksen silmukkakatossa. Muista päätevastus (4,7 k) viimeiseen ilmaisimeen. Päätevastus kytketään plus ja miinuksen väliin.

JUMPPERI2: Päällä, Antaa palohälytyksen silmukassa 2. **Poissa,** antaa hälytyksen vesivahingosta käytettäessä vesihälytintä. Kuva 3. sijoitus DIP / JUMPPERI1.

HUOM! Vain savuilmaisimia tyyppi Elotec EI 103 J ja EO 103 J voidaan käyttää.

Vesihälytykseen käytetään Elotec:in vesihälytintä, VA 100 J.

Patterikansi käännetään ylös



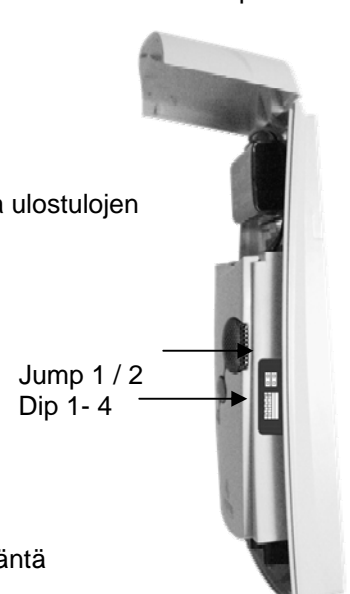
Kuva 1

Kansi avataan osoitetusta paikasta



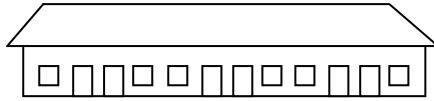
Kuva 2

Jubilee sivultapäin

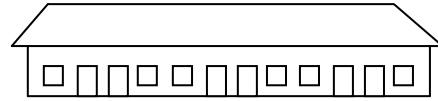


Kuva 3

JUBILEE käytettynä rivitaloissa / kerrostaloissa / vanhustentaloissa / paritaloissa



6 asuntoa / 6 Jubilee



6 asuntoa / 6 Jubilee

Kaikissa asunnoissa on oma JUBILEE. Sireeni asennetaan ulos ja se aktivoituu palohälytyksessä joka asunnosta. Katso kuva.

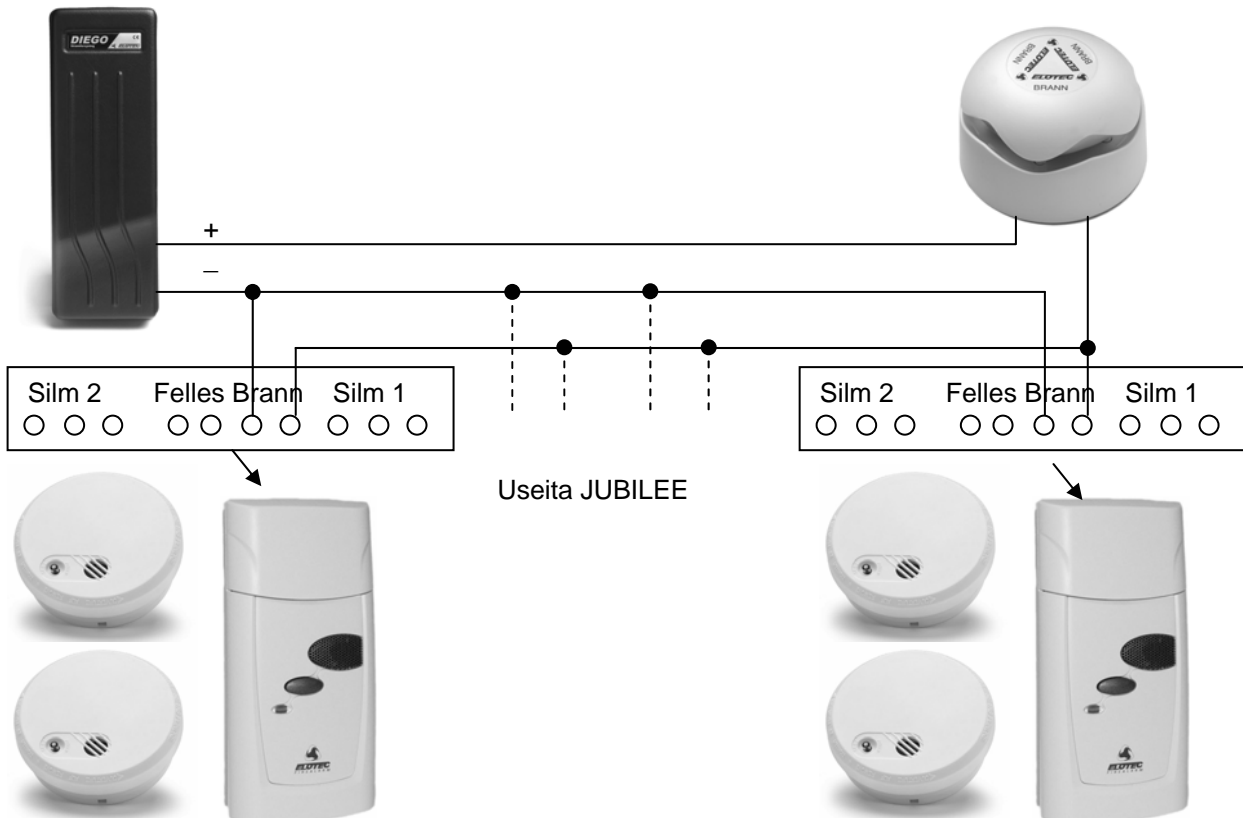
Lisäksi voidaan liittää "apua heti" joka voi indikoida salamavalolla **Felles** ulostuloon.

HUOM! DIP asento, sivu 2.

Kytentäohje yhteiselle hälytykselle:

DIEGO Virransyöttö 12V

MAJOR U sireeni 12V



Elotec palvaroitin EO 103 J / EI 103 J



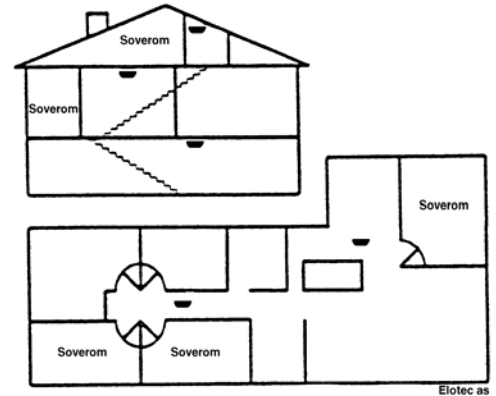
SIJOITUS

Palvaroitin asennetaan kattoon ja vähintään 50 cm seinästä. Elotec'in palvaroitin asennetaan makuuhuoneeseen, käytävään, portaikon yläpäähän.

Asenna vähintään yksi palvaroitin kerrosta kohden. On tärkeää että palvaroitin kuullaan makuuhuoneessa. Lapsien makuuhuoneet missä on tietokoneita ja paljon sähköllä toimivia laitteita on tärkeä suojata.

Vältä asennusta loistevalaisimien läheisyyteen.

Huonelämpötila ja kosteus tulee olla normaali. Palvaroitinta ei saa maalata.



Asennus

Asennuskantaa käytetään kun ilmaisimet sarjakytketään ja käytetään Jubileeta virtalähtenä. Kiinnitä asennuskanta kattoon ja tee liitännät:

+9V: Vasen

0V: Keski

Signaali: Oikea

Kaapelit tuodaan sokkeliin sivulta. Aseta palvaroitin liittimet asennuskantaan ja käännä ilmaisin kiinni (myötäpäivään).

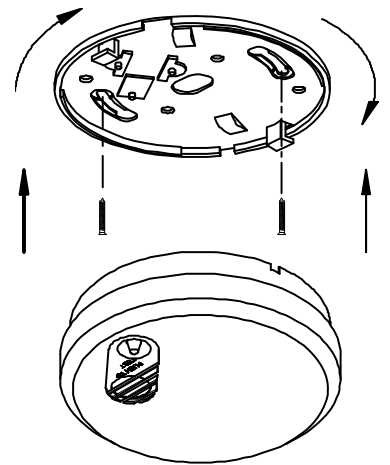
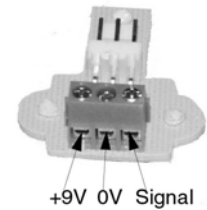
HUOM! Liitäntä kaapeli on paristojohdon takana (paristokotelossa).

Kun Jubilee on kytketty, testataan kaikki ilmaisimet painamalla testipainiketta.

Upotettu asennus:

Asennuskannan kiinnitysreiät ovat standardimitoilla, sopii kojeasennusrasioihin.

Kaapelit voidaan viedä sisään asennuskannan pohjasta.



Elotec vesihälytin, VA 100 J

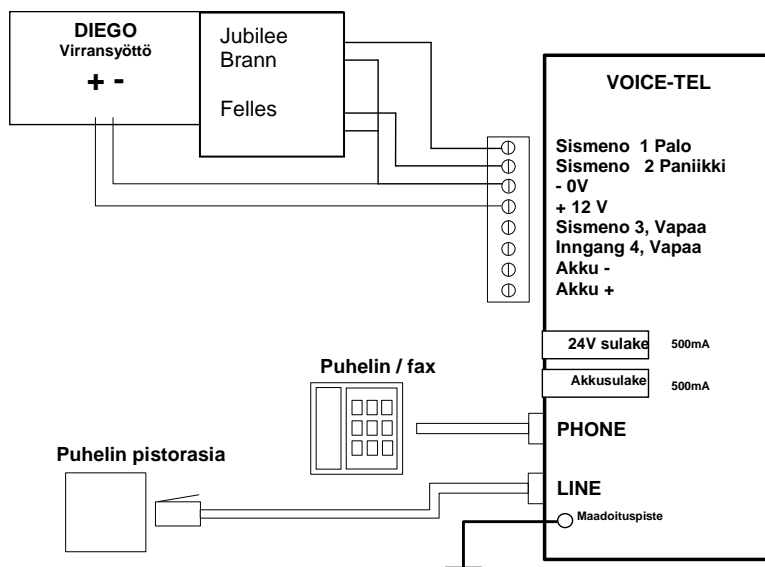


Asennetaan esim. keittiöön tai muihin tiloihin ilman viemäriä, havaitakseen mahdolliset vesivuodot.

Kytetään vasenpuoliseen silmukkaan merkitty **SLØYFE 2** Jubilee, Dip1 katkaisija 2 asetetaan Päälle yhteisen hälytysulostulon aktivoimiseksi.

Silmukan kytkentä on napaisuudesta riippumaton, ALM → S (signaali) Jubileessa.

VOICE-TEL liitântä



Kuva. 4

Käyttöohje

Käynnistys

Käynnistyksessä tulee puheviesti "ELOTEC JUBILEE"

Normaali tila

VERKKO LED ja **HÄLYTYS LED** on aktiivisina ja palavat vihreänä. Lisäksi puheviesti "NORMAALI"

Palovaroitus

Varoitus:

HÄLYTYS LED vilkkuu nopeasti punaisena. Puheviesti "PALO" 5 sek. välein. Puheviestien välissä varoitetaan sireenillä.

30 sek. jälkeen aktivoituu palorelee. 30 minuutin kuluttua ainoastaan visuaalinen hälytys.

Palautus:

Paina käyttöpainiketta, kuva 1, sivu 2. **HÄLYTYS LED** palaa punaisena. Puheviestit ja sireenit vaientuvat*. Palorelee palautetaan.

*HUOM! Ilmais in joka aiheutti hälytyksen hälyttää vielä 30 sek.

Siirryttäessä normaali tilaan on kolmen minuutin tuuletus aika.

Irtikytkentä

Silmukan väliaikainen irtikytkentä suoritetaan pitämällä käyttöpainiketta painettuna 3 sek. Ei voida suorittaa hälytyksen aikana. Silmukat ovat irtikytkettyinä 15 min.

Puheviesti "IRTI" tulee kerran, sekä **HÄLYTYS LED** vilkkuu hitaasti keltaisena. Puheviesti toistetaan 3 minuutin välein.

Takasinkytkentä

15 minuutin jälkeen tapahtuu automaattinen takaisinkytkentä.

Manuaali takaisinkytkentä voidaan suorittaa painamalla käyttöpainiketta.

Paniikkihälytys

Käyttö:

Paina käyttöpainiketta nopeasti 3 kertaa peräkkäin, painallukset ja tauot on oltava lyhyempiä kuin 1 sek.

Varoitus:

HÄLYTYS LED vilkkuu nopeasti punaista sekä puheviesti "SOITTAA APUA" toistetaan 5 sek. välein. **Felles** hälytysulostulon aktivoimiseksi tulee Dip-katkaisin 1 olla "PÄÄLLÄ".

Palautus:

Paniikkihälytys palautetaan painamalla käyttöpainiketta.
Automaattinen palautus 15 min jälkeen.

Vesivahinko

Havaitseminen:

Silmukka 2 vesivahingolle, **JUMPPERI 2 pois**.
Irtikytkettynä silmukka ei havaitse vesivahinkoa.

Varoitus:

HÄLYTYS LED vilkkuu nopeasti sekä puheviesti "**VESIVAHINKO**" toistetaan 5 sek. välein.
Kun **DIP 2 "PÄÄLLÄ"**, **Felles** hälytysrele aktivoituu.
30 minuutin kuluttua ainoastaan visuaalinen hälytys.

Palautus:

Hälytys vaiennetaan painamalla käyttöpainiketta. **HÄLYTYS LED** palaa punaisena. Puheviesti loppuu.
Vesivahinko tulee korjata tai hälytin siirtää jotta hälytys voidaan palauttaa.

Jäätymisvaara

Havaitseminen:

Tunnistin havaitsee 3 °C alemmat lämpötilolat.

Varoitus:

HÄLYTYS LED vilkkuu nopeasti punaista sekä puheviesti "**JÄÄTYMISVAARA**" toistetaan 5 sek. välein.
Felles hälytysrele aktivoituu kun **DIP 2 "PÄÄLLÄ"**.
30 minuutin kuluttua ainoastaan visuaalinen hälytys.

Palautus:

Hälytys vaiennetaan painamalla käyttöpainiketta. **HÄLYTYS LED** palaa punaisena. Puheviesti loppuu.
Hälytys kuittaantuu lämpötilan noustessa yli 5 °C asteen.

Vikailmoitukset

Varoitus:

Silmukkavika - **HÄLYTYS LED** vilkkuu keltaisena, sekä puheviesti "**VIKA**".
Ylikuormituksen tai silmukkatukon indikointi. **JUMPPERI 1** tulee asettaa "**PÄÄLLÄ**" jos silmukan valvonta on aktiivinen. Felles hälytysrele aktivoituu jos **DIP 3** on "**PÄÄLLÄ**".

Verkkovika - **VERKKO LED** sammuu ja vilkkuu 3 kertaa 30 sek välein sekä puheviestinä "**VERKKOVIKA**".

Matala paristojännite – **VERKKO LED** vilkkuu nopeasti vihreänä sekä puheviestinä "**PARISTOVIKA**" 30 sek välein.

Felles hälytysrele aktivoituu DIP-katkaisijan asetuksista riippuen.

Palautus:

Vikailmoitus vaiennetaan painamalla käyttöpainiketta.
Vika tulee korjata ennen **JUBILEEN** palautusta.

HUOM! Puheviestit eivät aktivoidu sähkökatkon aikana.

HUOM! TÄRKEÄÄ

Yleisohjeet:

Sovi muiden kanssa kokoontumispaikasta ulkona ennen kuin onnettomuus on tapahtunut, ettei muut henkilöt lähde pelastamaan henkilöitä jotka ovat jo turvassa. Testaa palovaroittimet vähiten kerran kuukaudessa mielellään useammin. Pidä hätänumero esillä puhelimen vieressä.

Hanki riittävä määrä alkusammutuskalustoa.

Palon sattuessa:

Jätä huone mikäli mahdollista, sulje ovi. Varmista pääsysi takaisin huoneeseen, voi olla tarpeellista palata takaisin sinne. Tunnustele ovea ennen kuin avaat sen, jos ovi on kuuma älä avaa sitä, etsi toinen poistumisreitti. Suojaa itsesi savulta ja palokaasuilta. Pidä pää alhaalla ja ryömi savukaasujen alla.

Palo poistumisreitillä:

Tiivistä oven raot märällä lakanalla. Yritä saada yhteys naapuriin tai palokuntaan.

Pidä ovet ja ikkunat kiinni jos mahdollista.

Suljettuna huoneeseen:

Herätä huomio palokuntaan ja naapureihin, heiluttamalla suljetusta ikkunasta tai vilkuttamalla huoneen kattovaloa. Tiivistä oven raot märällä lakanalla. Pidä ovet ja ikkunat suljettuina kunnes apu tulee.

Palo omassa makuuhuoneessa:

Älä käytä turhaa aikaa sammutukseen. Muutamien minuuttien kuluttua tulee hengitysvaikeuksia.

Olet todennäköisesti hengittänyt vaarallisia palokaasuja jo ennen kuin heräsit. Ensimmäiset minuutit ovat ratkaisevia. Herätä huomio muihin perheenjäseniin.

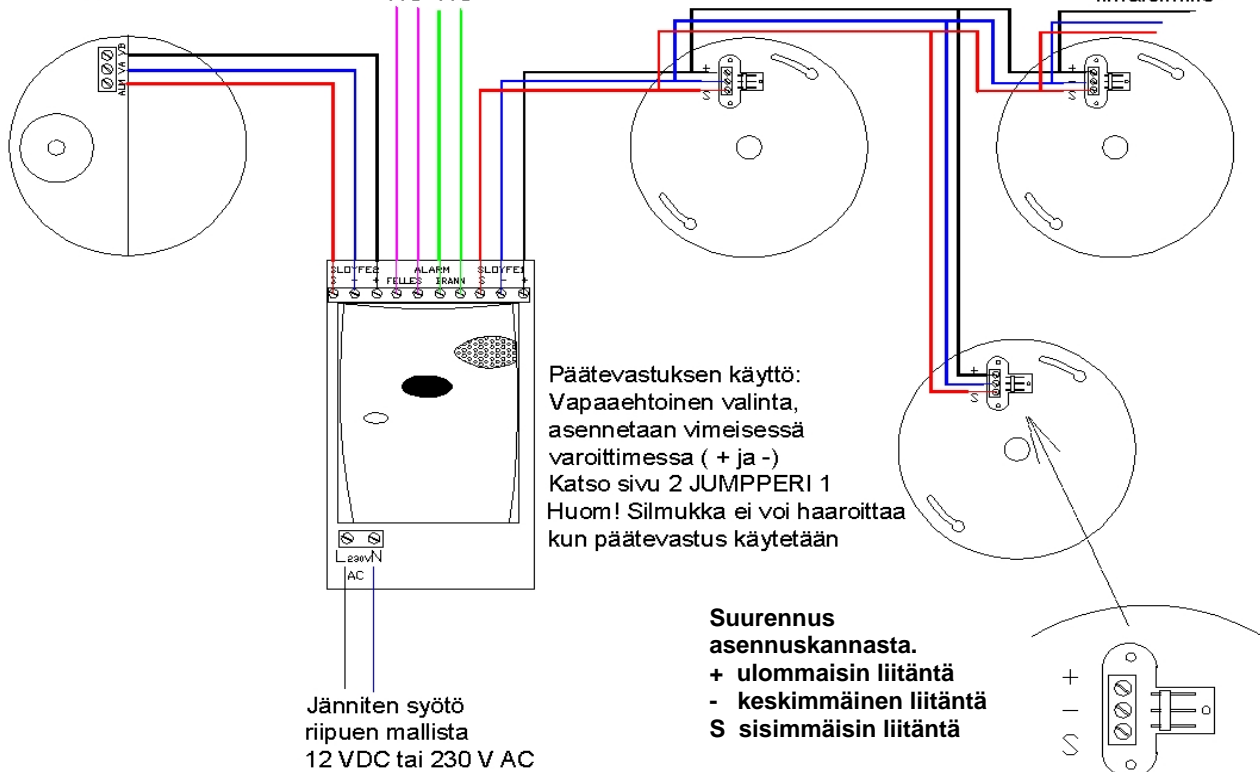
Kuva 5

Vesivaroittimet
(SLØYFE 2)

Kärkitiedot
YLEINEN PALO
NO NO

Palovaroittimet
(SLØYFE 1)

Seuraavalle
ilmaisimille



Tärkeä / Takuu

Jos järjestelmää käytetään vastoin asennusohjeita, muuhun tarkoitukseen kuin se on määrätty, siihen kytketään muita komponentteja kuin asennusohjeissa olevia komponentteja tai toisella tavalla kuin asennusohjeissa on kerrottu, tämä voi aiheuttaa vaaran järjestelmälle tai siihen liitetyille lisäkomponenteille, sekä aiheuttaa muuta vahinkoa, kuten ylikuumentumista, palon, räjähdysten, elektromagneettinen tuhoutumisen yms.

Valmistaja ei ole missään vastuussa vahingoista, jotka aiheutuvat näillä ehdoilla, ei myöskään vahingoista joka aiheutetaan kolmannen osapuolen omaisuuteen.

Ostajan takuuoikeudet ja muut oikeudet hylätään tässä tapauksessa.

Tuotteelle annetaan 2 vuoden takuu kauppasopimuksen mukaisesti.

Takuu koskee palovaroittimen ja Jubileen huoltoa tai vaihtoa, mikäli kyseessä on materiaaliavika tai valmistusvika.

